



Sillamäe Linnavalitsus  
linnavalitsus@sillamae.ee  
Kesk tn 27  
40231, Sillamäe, Ida-Viru maakond

Teie 25.11.2024 nr 7-6/1967-1

Meie 27.12.2024 nr 7.2-1/24/6986-9

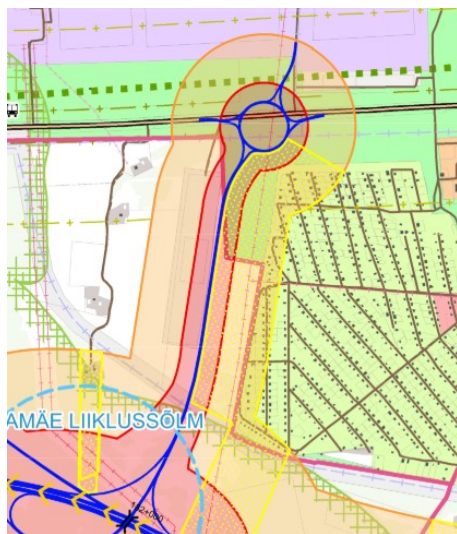
### **Sillamäe linna üldplaneeringu ja KSH aruande eelnõu korduv kooskõlastamata jätmine**

Olete esitanud meile korduvaks kooskõlastamiseks Sillamäe linna üldplaneeringu (edaspidi *planeering*) ja keskkonnamõju strateegilise hindamise (edaspidi *KSH*) aruande eelnõu.

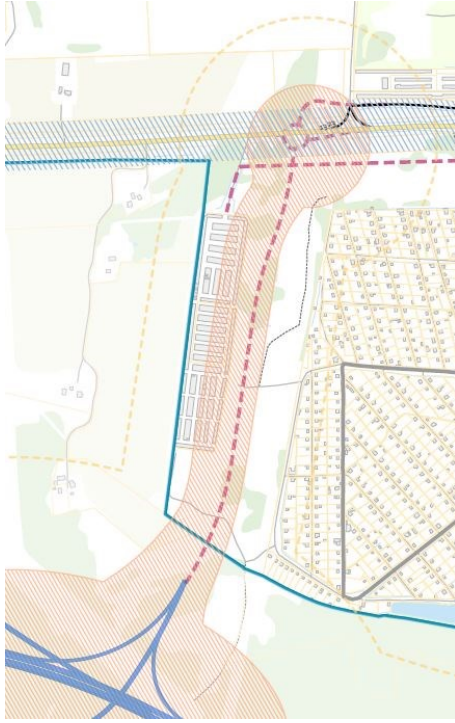
Esitasime ettepanekud Sillamäe linna üldplaneeringu lähteseisukohtade ja KSH väljatöötamise kavatsusele 06.05.2022 kirjaga nr 7.2-1/22/6986-2 (edaspidi *ettepanekud*) ning jätsime planeeringu ja KSH aruande eelnõu kooskõlastamata ja edastasime märkused planeeringu ja KSH aruande eelnõu korrigeerimiseks 24.05.2024 kirjaga nr 7.2-1/24/6986-5 (edaspidi *märkused*).

Oleme tutvunud korduvaks kooskõlastamiseks esitatud materjalidega ning palume planeeringut korrigeerida järgmiselt.

1. Planeeringus ei ole jätkuvalt arvestatud meie ettepanekute p 1.1. ja märkuste p 1 – teemaplaneeringuga kavandatavast Sillamäe liiklussõlmest Sillamäele kulgev ühendustee ning olemasoleva riigitee nr 1 ristumisel kujutatud ringristmiku lahendus ei vasta teemaplaneeringu lahendusele (vt allpool Joonis 1 ja Joonis 2).



Joonis 1. Väljavõte teemaplaneeringust



Joonis 2. Väljavõte korduvaks kooskõlastamiseks esitatud Sillamäe linna üldplaneeringu joonisest nr 3, koostatud 14.10.2024

2. Eemaldada planeeringu seletuskirja (Lisa 2) lk 85/108 Sillamäe ühenduste II olukorra lahenduse kirjeldusest ebavajalik sõnastus „Joonis 5, punane joon“ (vt allpool Joonis 3, kollane markeering). Nimetatud sõnastusel oli kontekst meie märkuste kirjas, kuid planeeringu seletuskirja kontekstis on see liigne ning eksitav (sest puudub joonis 5 ning kirjeldatud punane joon, lisatud on kogujatee osas korrektselt korrigeeritud joonis).



II olukord - riigitee uus trass läheb Sillamäe linnast mööda, juurdepääs garaažiühistule tagatakse endiselt riigiteelt ja kogujatee muutub jalg- ja rattateeks. Teemaplaneeringu realiseerimise järgne olukord, kui riigitee nr 1 uus trass (2+2 sõidurajaga maantee) läheb Sillamäe linnast mööda. Perspektiivses olukorras teemaplaneeringu realiseerimise järgselt saab kehtima järgmine olukord:

- Juurdepääs garaažiühistule „Horisont“ on tagatud praeguselt riigiteelt nr 1, mis tulevikus saab olema kohaliku liiklust teenindav tee;
- Hetkel garaažiühistu juurdepääsuteeks projekteeritud kogujatee (Joonis 5, punane joon) muutub kergliiklusteeks ning ristumine teemaplaneeringujärgse ühendusteedega saab olema ainult kergliiklusteele, mitte ristmik sõidukitele.

Joonis 3. Väljavõte Sillamäe linna üldplaneeringu seletuskirjast

3. Planeeringu seletuskirja (Lisa 2) p 4.2. „Tee ja tänava kaitsevöönd“ (lk 88/108) on mainitud, et Linna piiresse jäävate riigiteede kaitsevööndid, arvestatuna teekatte servast, on üldjuhul 30 m laiad, erandid on toodud alljärgnevas tabelis. Kontrollida, kas antud alajaotus p 4.2. on siinkohal korrektne, sest eelnevalt on

seletuskirjas alajaotus p 6.1. ning sellele alajaotusele järgneb alajaotus p 6.2.

Juhime tähelepanu, et seletuskirjast puudub mainitud *alljärgnev tabel*, st pole võimalik aru saada, kus ning millistel Sillamäe linnas asuvatel riigiteedel on kaitsevöönd 30 m ning millised on erandid. Erandiks, kusjuures, on ka Sillamäe linna läbiv riigitee nr 1, mille kaitsevöönd on ehitusseadustiku § 71 lg 2 alusel 50 m – korrigeerida vastavalt planeeringu seletuskirja sõnastust.

4. Oma märkuste p 7 palusime korrigeerida planeeringu seletuskirja vastavalt meie ettepanekute p 3.6.

Kooskõlastamiseks esitatud materjalide hulgas olevas tabelis „Seisukohad Sillamäe linna üldplaneeringu ja keskkonnamõju strateegilise hindamise eelnõu kohta esitatud arvamuste osas“ (Lisa 1) lk 30 on selgitus: *Tulenevalt üldplaneeringu eelnõule esitatud Kaitseministeeriumi seisukohast, et Sillamäe linnas ei ole lubatud riigikaitsealistest piirangutest tulenevalt kavandada ka väiketuulikuid, siis lahendust korrigeeriti. Üldplaneering ei näe enam ette mistahes kõrgusega tuulikute kavandamist. Üldplaneeringu seletuskirja ptk 8.7 on vastavalt korrigeeritud.*

Juhime tähelepanu, et planeeringu seletuskirja (Lisa 2) lk 97/108 on p 8.7 „Gaasivarustus“ ning lk 98/108 on p 8.7 „Taastuvenergeetika“.

Planeeringu seletuskirjas lk 98/108 on kirjas *Sillamäe linnas on võimalik tulenevalt linnalisest keskkonnast ja mereäärsest asukohast kasutada taastuvatest energiaallikatest päikeseenergiat, tuuleenergiat, maasoojust, merekütet, biomassi.*

Planeeringu seletuskirjas lk 99/108 „Tuuleenergia“ on kirjas: *Sillamäe linna territooriumile ei ole elektrituulikute püstitamine lubatud, kuna mistahes kõrgusega elektrituulik Sillamäe linna territooriumil vähendab riigikaitseliste ehitiste töövõimet. Sõltuvalt tehnoloogia arengust võib tulevikus kaaluda väiketuulikute kavandamist, kui selleks on olemas Kaitseministeeriumi kooskõlastus.*

Juhime tähelepanu, et antud juhul on vastuolu planeeringu seletuskirja (Lisa 2) ning kooskõlastamist käsitlevas tabelis (Lisa 1).

Meil ei ole iseenesest vastuväiteid, kui planeeringu seletuskirjas käsitletakse võimalike väiketuulikute kavandamist ülaltoodud kujul. Sellisel juhul palume käsitleda planeeringu seletuskirjas elektrituulikute vähimat kaugust avalikult kasutatavatest teedest vastavalt Kliimaministri 25.11.2023 määruse nr 71 „Tee projekteerimise normid“ § 63 lg 5.

KSH aruande eelnõu (Lisa 3) p 7.8.1.1. „Sõiduteed“ lk 78/186 on kirjas *Sillamäe linna läbib põhimaantee nr 1 Tallinn – Narva lõik, kõrvalmaantee 13141 Sillamäe – Vaivara ja kõrvalmaantee 13106 Sillamäe -Viivikonna. Riigimaanteede kaitsevööndi laius mõlemal pool sõiduraja telge ja mitme sõiduraja korral mõlemal pool äärmise sõiduraja telge on 30 meetrit.*

KSH aruande kokkuvõttes lk 13/186 „Mõju taristule“, „Teedevõrk“ on analoogne käsitlus.

Juhime tähelepanu, et vastavalt ehitusseadustiku § 71 lg 2 määratakse avalikult kasutatava tee kaitsevööndi laiust mõlemal pool teed arvestades äärmise sõiduraja välimisest servast (mitte sõiduraja teljest). Samuti juhime tähelepanu, et põhimaantee nr 1 on Euroopa teedevõrgu maantee ning selle kaitsevööndi ulatus on 50 m (ehitusseadustik § 71 lg 2). Palume korrigeerida KSH aruande eelnõud.

Oleme valmis tegema koostööd planeeringu koostajaga ning palume esitada planeeringu peale korrigeerimist meile uuesti kooskõlastamiseks.

Lugupidamisega

(allkirjastatud digitaalselt)

Tiit Harjak

juhataja

planeerimise osakonna tehnovõrkude üksus

Lisad:

1. Sillamae\_YP\_seisukohtade tabel seisukohad ...
2. Sillamäe\_YP\_seletuskiri\_10\_2024, 25.11.2024
3. Lisa\_1\_2021\_0061\_Sillamae\_UP\_KSHA, aruanne 25.11.2024

Tuuli Tsahkna

58073001, Tuuli.Tsahkna@transpordiamet.ee